

Tourisme durable

Tous prêts à voir
plus loin

CONTENU

- 3 LE DOSSIER:
TOURISME DURABLE
- 6 OUTILS PÉDAGOGIQUES
- 7 LE WEB UTILE
- 8-9 RENCONTRE DES CRH
- 10 LE QUESTIONNAIRE
- 11 DU CÔTÉ PARLEMENTAIRE
- 12-13 L'ÉCHO DES RÉUNIONS
- 14-15 AGENDA

CRH&co est édité par la
Coordination-CRH ASBL

Avenue Gevaert, 22 - 2,
1332 Genval.

Tél.: 02/354.26.24

coordination@coordination-crh.be

www.coordination-crh.be

Editeur responsable:

Christian Boils
Avenue Gevaert, 22 - 2,
1332 Genval.

Comité de rédaction:

Mathias Pollet
Émeline Cornet
Ana Etxaburu
Yves Reinkin

Mise en page et graphisme:

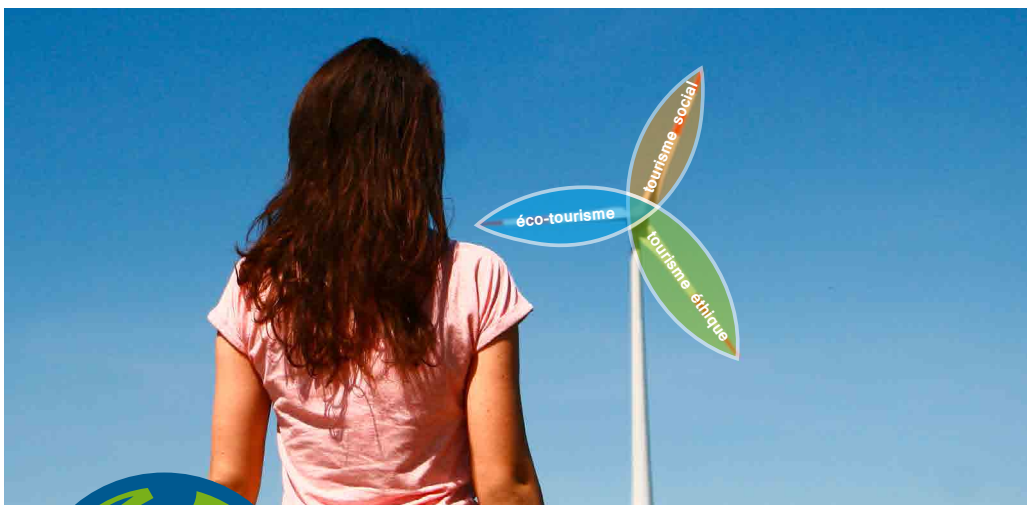
Alain Muyschondt

Crédits photos:

Pixabay.com/Creative Commons CC0

Conformément à l'article 4 de la loi du 8 décembre 1992 relative à la protection de la vie privée à l'égard des traitements de données à caractère personnel, nous informons nos lecteurs que la Coordination-CRH gère un fichier comportant les noms, prénoms, adresses et éventuellement les professions des destinataires du magazine. Ce fichier a pour but de répertorier les personnes susceptibles d'être intéressées par les activités de la Coordination-CRH et de les en avvertir. Vous pouvez accéder aux données vous concernant et, le cas échéant, les rectifier ou demander leur suppression en vous adressant à la Coordination-CRH. Ce fichier pourrait éventuellement être communiqué à d'autres personnes ou associations poursuivant un objectif compatible avec celui de la Coordination-CRH.

L'ÉDITO



Le tourisme durable pour des citoyens RESPONSABLES!

Vous êtes-vous déjà demandé ce qu'était réellement le tourisme ? Est-ce faire la crêpe sur la plage ou au bord d'une piscine ? Serait-ce plutôt le fait de passer ses journées à visiter des musées, des cathédrales et des sites archéologiques ? Ou encore, monter dans un avion pour atterrir dans un hôtel 4 étoiles bien loin de chez soi et qui vous propose de manger un steak-frites, faire du quad, ne parler que français à des francophones et sortir en discothèque pour terminer cette journée pleine de découvertes ? En fait, on peut définir le tourisme comme étant l'activité d'une personne qui voyage pour son agrément, visite une région, un pays, un continent autre que le sien, pour satisfaire sa curiosité, son goût de l'aventure et de la découverte, son désir d'enrichir son expérience et sa culture. Waouh ! Et après ? Qu'est-ce qu'on fait avec ça ? Et bien on se demande comment être un autre touriste, tout simplement, et quelles que soient les activités pratiquées. Dès lors, la voie que nous vous proposons est celle du tourisme durable car il respecte les trois piliers du développement durable : l'environnemental, le social et l'économique. Marcel Proust nous confiait que le véritable voyage de découverte ne consiste pas à chercher de nouveaux paysages, mais à avoir de nouveaux yeux.

Bonne lecture.

Christian Boils

Président de la Coordination-CRH ASBL

LE DOSSIER

LES CRH ET LE TOURISME DURABLE

L'Organisation des Nations Unies a déclaré l'année 2017 comme étant celle du «tourisme durable». La Coordination-CRH a donc décidé de sauter sur l'occasion pour développer cette thématique. De quoi s'agit-il? C'est quoi au fond le tourisme? Que représente-t-il au niveau économique à l'échelle mondiale? Quelle est la différence entre le tourisme de masse et le tourisme durable? Comment peut-on voyager tout en respectant l'environnement, l'économie locale et la culture? Faut-il forcément monter dans un avion pour découvrir de nouveaux paysages? Hyppolite Taine nous ouvre déjà les yeux: «On voyage pour changer, non de lieu, mais d'idées».

Au fil des décennies, le tourisme a connu un essor continu et s'est diversifié de plus en plus, au point de devenir un des secteurs économiques à la croissance la plus rapide du monde. En 1950, il y avait 25 millions de touristes dans le

monde, contre 800 millions en 2005. Sa progression est de 4% par an. Si cette progression se confirme, l'Organisation Mondiale du Tourisme prévoit 1,5 milliard de touristes dans le monde en 2020, soit 21% de la population mondiale.



Aujourd'hui, le volume d'affaires du secteur touristique égale, voire dépasse celui des industries pétrolière, agroalimentaire ou automobile. Le tourisme est désormais un des grands acteurs du commerce international et, en même temps, il constitue une des principales sources de revenus de beaucoup de pays en développement. Il est donc indispensable de prendre la mesure des impacts du tourisme au niveau environnemental, social et économique. Le tourisme moderne est étroitement lié au développement et il englobe un nombre grandissant de nouvelles destinations. Cette dynamique en fait un moteur essentiel du progrès socioéconomique.

LES DÉRIVES DU TOURISME

Évidemment, il y a tourisme et tourisme. Par exemple, le tourisme associé à la marchandisation peut entraîner des transformations des cultures locales au travers des rituels religieux, ethniques ou traditionnels, ou via des manifesta-

tions coutumières et des festivals qui sont souvent réduits ou folklorisés. Autre problème, les voyageurs désirent souvent retrouver des éléments reconnaissables de leur propre culture pour se sentir à la fois «chez soi» et «ailleurs»: la standardisation touche ainsi les équipements, les logements et la nourriture...

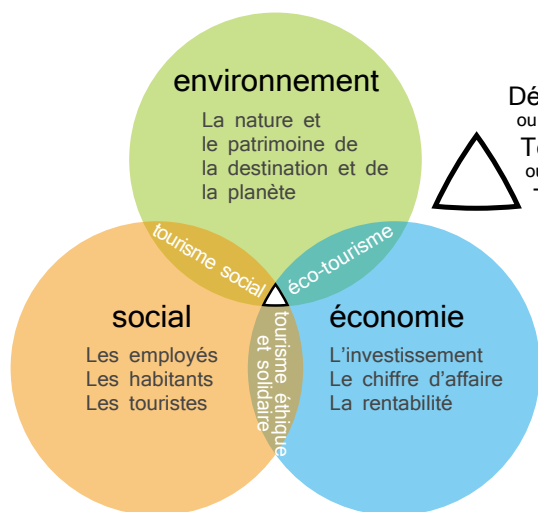
Les artisans locaux font alors évoluer la conception de leurs produits artisanaux pour les adapter aux goûts de leurs nouveaux clients. Parfois, certains comportements de touristes (habillement, consommation d'alcool) qui ne respectent pas les normes sociales, culturelles et religieuses du pays, peuvent ainsi créer des ressentiments chez certains locaux et même provoquer des réactions d'extrémisme.

D'un point de vue environnemental, le tourisme émet les mêmes pollutions que n'importe quelle autre industrie: pollution de l'air, de l'eau, bruit, déchets solides et liquides,



→ LE DOSSIER (SUITE)

produits pétroliers et résidus chimiques... Le tourisme représente 60% du trafic aérien, il est donc une source majeure d'émissions de gaz à effets de serre. Ne sous-estimons pas non plus l'attractivité des milieux riches en biodiversité. Il pose un sérieux problème car ces milieux sont les plus sensibles aux impacts, notamment en raison de l'urbanisation touristique. Les récifs coralliens et les écosystèmes très fragiles sont les victimes de la construction immobilière excessive et de la surfréquentation des zones littorales. Le piétinement en dehors des sentiers balisés provoque des dégradations réelles de la végétation et de la qualité des sols.



Le développement durable du tourisme est durable: l'environnemental, le social et l'économique. Nos CRH membres ont indéniablement la volonté d'inscrire leurs pratiques professionnelles et leurs actions en respectant ces trois socles. Cependant, il ne faut pas se reposer sur ses lauriers, mais toujours tenter d'atteindre l'inaccessible étoile en suivant ces règles²:

- Faire un usage optimal des ressources environnementales qui sont un élément clé du développement du tourisme, en préservant les processus écologiques essentiels et en contribuant à la conservation des ressources naturelles et de la biodiversité.

Développement durable du tourisme
ou
Tourisme durable
ou
Tourisme responsable

LE TOURISME DURABLE

"Partir, c'est quitter son cocon, ouvrir ses ailes et s'envoler. C'est s'apercevoir qu'on n'est pas les seuls sur la planète, qu'on ne sait pas tout comme on le pensait. On devient plus humble, plus tolérant, un peu plus intelligent." (P.Fillit)

Restons positifs et venons-en au «tourisme durable». Sur quels concepts repose-t-il? L'Organisation Mondiale du Tourisme le définit comme: "Un tourisme qui tient pleinement compte de ses impacts économiques, sociaux et environnementaux actuels et futurs, en répondant aux besoins des visiteurs, des professionnels, de l'environnement et des communautés d'accueil¹". De manière tout-à-fait logique, le tourisme durable repose sur les trois mêmes piliers du développement

- Respecter l'authenticité socioculturelle des communautés d'accueil, conserver leur patrimoine culturel bâti et vivant, ainsi que leurs valeurs traditionnelles, et contribuer à la tolérance et à la compréhension interculturelles.
- Garantir des activités économiques viables à long terme en apportant à tous les acteurs des retombées socio-économiques équitablement réparties, notamment des possibilités d'emploi et de revenus stables, des services sociaux aux communautés d'accueil, et en contribuant à la lutte contre la pauvreté.

Le domaine du tourisme durable possède un nombre incalculable de variantes: le tourisme responsable, solidaire, commu-

nautaire, équitable ou encore l'écotourisme, le slow tourisme, l'agrotourisme, etc. Il est difficile aujourd'hui de différencier ces termes. Souvent confondus, les nuances entre eux sont parfois très subtiles, mais leur point commun reste le respect des principes du développement durable. Pour en savoir plus sur ces formes de tourisme, internet vous fournira toutes les réponses souhaitées.

LE CODE MONDIAL D'ÉTHIQUE DU TOURISME

Les dix principes énoncés dans le code couvrent largement les composantes économiques, sociales, culturelles et environnementales des voyages et du tourisme:

Article 1: Contribution du tourisme à la compréhension et au respect mutuels entre hommes et sociétés

Article 2: Le tourisme, vecteur d'épanouissement individuel et collectif

Article 3: Le tourisme, facteur de développement durable

Article 4: Le tourisme, utilisateur

Le tourisme durable doit maintenir un haut niveau de satisfaction des touristes et leur permettre de vivre des expériences intéressantes, en les sensibilisant aux problèmes de développement durable et en leur faisant mieux connaître les pratiques de tourisme durable.

Au niveau environnemental, nos centres

montrent l'exemple. Travaillant directement et principalement avec des jeunes, les animateurs sont particulièrement attentifs à inculquer le respect de la nature via le tri des déchets, l'économie d'eau et d'électricité, l'attention à la biodiversité et en animant des ateliers ou des stages pendant lesquels la nature est considérée en permanence. Les repas proposés se veulent équitables, de saison et bios si possible.

nombreux stages et séjours de rencontre-découverte. Une attention particulière est portée aux publics fragilisés et aux rencontres multiculturelles.

Concernant le pôle économique, les centres créent de l'emploi dans leur région tout en permettant à leur public de bénéficier d'un séjour qualitatif et à petit prix. Le capital économique est ainsi développé en étant attentif à la cohésion territoriale, et les liens économiques avec les acteurs et producteurs locaux. Plus immédiatement, le capital économique concerne aussi la gestion même de nos patrimoines et infrastructures.

QU'EN EST-IL DES LABELS ?

Il n'est évidemment pas facile de savoir si la destination choisie pour les vacances respecte les valeurs liées au tourisme durable. Des labels sérieux et de confiance ont donc été créés pour nous aider et nous encourager...

La Clé verte (Green Key) :

La Clé Verte est un label international, essentiellement pour les logements touristiques mais aussi pour les centres de conférences, parcs récréatifs... Les critères portent sur la gestion générale, la gestion de l'eau, de l'énergie, des déchets, le ménage, les espaces verts, l'implication des employés et l'information aux clients.

L'Écolabel européen :

L'Écolabel européen existe aussi pour les «services d'hébergements touristiques» et les «services de camping». Il repose sur 37 critères obligatoires, qui portent sur l'énergie, l'eau, les déchets, les détergents, la gestion environnementale globale et les autres services. La Belgique n'en possède actuellement que deux...

RDV DANS NOS CRH

Vous voilà à la fin du dossier et vous êtes dorénavant convaincus: pourquoi voyager si loin et dépenser autant d'argent quand on a des Centres de Rencontres et d'Hébergement près de chez soi qui permettent de vivre un tourisme durable? La Coordination-CRH reste à votre disposition pour tout renseignement.

du patrimoine culturel de l'humanité et élément contribuant à son enrichissement

Article 5: Le tourisme, activité bénéfique pour les pays et communautés d'accueil

Article 6: Obligations des acteurs du développement touristique

Article 7: Droit au tourisme

Article 8: Liberté des déplacements touristiques

Article 9: Droits des travailleurs et des entrepreneurs de l'industrie touristique

Article 10: Mise en œuvre des principes du Code mondial d'éthique du tourisme

Au niveau social par exemple, les CRH favorisent les rencontres et les échanges. Le tourisme, c'est aussi cela: aller vers l'autre qui habite une autre région et découvrir les différences culturelles malgré le peu de kilomètres qui les séparent. Le capital social et humain est également augmenté par l'inclusion de tous les publics dans la démarche et l'accroissement des connaissances de chacun à travers les



NOTES :

1 - <http://sdt.unwto.org/fr/content/definition>

2 - *Ibid.*



LES OUTILS PÉDAGOGIQUES

→ Camps de vacances

Cette brochure fournit aux animateurs de camps des informations pour organiser un camp en Wallonie de façon respectueuse de la nature et de l'environnement : autorisations nécessaires, contacts utiles, conseils pratiques en matière d'installation du camp, de circulation en forêt, d'alimentation, de gestion de l'eau et des déchets.

http://environnement.wallonie.be/publi/education/camps_vacances_fr.pdf



→ Le tourisme responsable

Comment profiter des joies du voyage tout en réduisant les impacts négatifs sur la planète et les peuples du monde ? Voici la réponse en 4 points : Le tourisme responsable... qu'est-ce que c'est ?

BD sur le tourisme responsable, Les 13 clés du tourisme responsable, Le petit guide du campeur vert

http://www.in-terre-actif.com/25/dossier_le_tourisme_responsable



HABITER LA NATURE AVANT LE CAMP 6 INSTALLATION DU CAMP 6 UN ALLIÉ DE CONFIANCE 7	ACTIVITÉS EN PLEIN AIR TOUTE FORÊT A SON PROPRIÉTAIRE 9 PROMENADES ET HIKES 9 JEUX DE PISTE 10 CIRCULATION EN FORÊT 11 BALISAGE ET FERMETURE DE VOIRIES 14	GESTION DE L'EAU ET DES DÉCHETS L'EAU 17 LES DÉCHETS 18 CONSOMMER MALIN 18 TRIER ET RECYCLER 19 APRES LE CAMP 19
SE NOURRIR AU CAMP, MANGEONS WALLON ! 21	UN ENVIRONNEMENT-SANTÉ DE QUALITÉ FEU DE CAMP 23 LES TIQUES 23 L'ALIMENTATION 24 L'EAU 25	INFOS UTILES GLOSSAIRE 27 CONTACT 28 URGENCES 29 ADRESSES DES DIRECTIONS 30

Dossier : Le tourisme responsable

primaire > cycle 3^e cycle secondaire 1^{er} cycle 2^e cycle

1. Le tourisme responsable... qu'est-ce que c'est ?
2. BD sur le tourisme responsable
3. Les 13 clés du tourisme responsable
4. Le petit guide du campeur vert

→ Quel voyageur êtes-vous ?

Voici un petit test amusant qui vous permettra de voir le type de touriste que vous êtes. Remarque : ce test est avant tout un outil ludique qui peut servir d'introduction à une animation. Les résultats ne sont pas une vérité pure !

<https://emilieviret.files.wordpress.com/2012/01/annexe-2-test-quel-voyageur-c3aates-vous.pdf>



→ Fiche pédagogique : Le tourisme durable

Cette fiche pédagogique vise à amener l'élève à comprendre les fondements du tourisme responsable et à adopter par la suite des comportements respectueux de l'environnement et des populations lors de voyages. La fiche comprend un texte narratif et des questions de compréhension de lecture.

http://www.in-terre-actif.com/510/fiche_pedagogique_le_tourisme_durable



TEST QUEL VOYAGEUR ETES-VOUS ?

1) Choisissez la photo qui symbolise le mieux les vacances pour vous :



Fiche pédagogique : Le tourisme durable

primaire 2^e cycle 3^e cycle secondaire 1^{er} cycle 2^e cycle

Thème: Consommation responsable
Cycle: 1^{er} cycle secondaire
Disciplines: Français / Géographie / Éthique et culture religieuse
Durée: 30 à 50 minutes

LE WEB UTILE

“Tourisme autrement”



Le tourisme autrement s'inscrit dans le développement durable. Il est socialement équitable, économiquement efficace et écologiquement tolérable. Vous trouverez sur ce site des définitions sur le tourisme durable, des bonnes adresses, des documents téléchargeables, des formations, des textes de référence, des enseignements sur les Greeters, etc.

<http://www.tourisme-autrement.be/>

“Altervoyages”



Altervoyages n'est pas une agence de voyage, elle regroupe 15 membres qui proposent des voyages d'échanges interculturels avec leurs partenaires du Sud. Cette asbl a pour mission la promotion du tourisme équitable, des voyages organisés par ses membres ainsi que la sensibilisation des citoyens à l'importance de voyager de manière responsable, avec l'esprit ouvert et critique.

<http://www.altervoyages.org/>

“Organisation mondiale du tourisme (OMT)”



L'OMT est l'institution des Nations Unies chargée de la promotion d'un tourisme responsable, durable et accessible à tous. Elle assure la promotion du tourisme en tant que moteur de la croissance économique, du développement sans exclusion et de la durabilité environnementale. Elle fournit une assistance au secteur pour faire avancer les politiques relatives au savoir et au tourisme de par le monde

<http://www2.unwto.org/fr>

“Guide du tourisme durable en Wallonie”



Élaboré par des étudiants en Tourisme Durable, ce guide est un référentiel des initiatives touristiques durables en Wallonie. Il propose, par province, des hébergements, de la restauration et des activités. Chaque proposition est constituée d'une description et d'une évaluation de la durabilité.

<http://hadelindebeer4.wixsite.com/guide>

RENCONTRE DES CRH

Rencontre avec la Maison de la Mehaigne et de l'Environnement Rural (MMER)

Entretien avec Françoise Hogge,
Directrice-coordinatrice de la MMER.

1. Quelle est la philosophie de votre centre ? Quelles sont vos valeurs primordiales ?

La valeur principale, le fil conducteur de notre centre, c'est de faire connaître la nature et l'environnement pour mieux les apprécier. Ces valeurs sont transmises à tous les publics. Dans notre méthode pédagogique, nous essayons que les animés construisent eux-mêmes leurs apprentissages.

Nous sommes au centre du Parc naturel des Vallées de la Burdinale et de la Mehaigne. C'est un site calme qui amène à une sérénité. Ce lieu est donc propice pour se concentrer, observer et s'émerveiller face à cette nature. Nous avons un terrain de trois hectares qui n'a pas le statut de protection. De ce fait, nous pouvons rentrer dedans et on l'a dédié au « saule ». C'est l'emblème du parc naturel et le saule élevé en têtard est pour nous l'emblème de la biodiversité. Il offre le gîte et le couvert à une multitude d'insectes, animaux, plantes, etc. Voilà pourquoi, à force d'avoir rénové ce site en plusieurs étapes, on a dédié cette partie « zone humide » à la découverte du saule dans tous ses états. La nature a donc une place essentielle dans nos valeurs, mais elle n'aurait pas de sens si elle n'était pas liée à l'éducation et si elle ne nous aidait pas à faire de nos jeunes de Citoyens Responsables Actifs Critiques et Solidaires.

2. Quelles initiatives avez-vous entreprises au niveau de l'impact sur l'environnement ?

Premièrement, il y a le classique tri des déchets. Nous rappelons toujours son fonctionnement. Bien souvent, chez les jeunes, le respect de l'environnement se résume à ce tri... Afin d'élargir la notion du respect de l'environnement, nous organisons des classes d'eau où nous aidons les jeunes à réfléchir sur la consommation d'eau et sur son utilisation. En tous cas, je les sens plus ouverts et plus conscients sur la valeur de la nature que nous ne l'étions à notre époque alors que j'étais fille d'agriculteur. Je ne me souviens pas que l'on nous ait expliqué l'importance de la conservation de la nature.

Dans les déplacements, nous essayons de toucher les écoles locales pour venir faire du tourisme chez nous. Venez découvrir la nature proche de chez vous. L'objectif est de limiter les déplacements polluants et privilégier le vélo par exemple, ce que fait le lycée de Hannut chaque année pour se rendre chez nous. D'ailleurs, le centre



est labellisé « Bienvenue Vélo » depuis 2012.

Lors de la rénovation des bâtiments, l'accent a été mis sur l'isolation et le double vitrage afin d'économiser un maximum la chaleur. Nous avons également une citerne d'eau de pluie et des panneaux photovoltaïques.

Par contre, c'est dans le quotidien que nous concentrons nos actions sur la durabilité. Nous proposons des produits locaux. Les pommes viennent d'un producteur du village. Les repas chauds sont préparés à l'école de Fallais, dans le village voisin, et eux-mêmes respectent une charte avec la consommation de produits locaux. Nous proposons de l'eau du robinet et pas de l'eau en bouteille. Pour les collations, nous allons essayer d'éviter les biscuits avec trop d'emballages, proposer des fruits. Nous souhaitons arrêter les yaourts en pots qui finalement ne contiennent pas vraiment de fruits et pourquoi pas le faire nous-mêmes avec des yaourtières.

Il se pose aussi la question du moulin... La Mehaigne a un très bon potentiel hydro-énergétique pour remettre une roue et des turbines. Mais il faut mettre tout le monde autour de la table, notamment les pêcheurs qui souvent ne voient pas l'hydro-énergie de manière favorable. Et puis, il faut encore trouver l'argent pour ce projet en sachant qu'il y a un retour de l'investissement après 15 ans. L'échevin de l'environnement et de l'énergie y réfléchit et étudie les impacts environnementaux.

Enfin, nous organisons des chantiers participatifs afin d'entretenir les lieux. Les participants sont donc sensibilisés à l'entretien et au respect de la nature tout en effectuant de nouvelles rencontres.

3. Comment votre volet économique s'inscrit-il dans une logique de tourisme durable ?

Depuis 2006, nous avons créé 7 fois plus d'emplois directs. Et le partenariat avec le secteur horeca a créé 4 emplois de plus. Enfin, il y a aussi d'autres personnes qui travaillent grâce à ce site. Nous étions à 0.8 équivalent temps plein en 2006. En 2016, nous sommes 11 personnes.

Dans la mesure du possible, nous essayons de créer de l'emploi



durable. Les subventions diminuant, nous devons miser sur l'autofinancement. Dans l'éducation et l'environnement, ce n'est pas facile. Soit on demande trop cher au client, soit on devient non-compétitif parce que d'autres associations sont mieux aidées financièrement. Enfin, nos travailleurs habitent tous dans la région, ce qui restreint aussi les distances en transport polluant.

4. Quelles ont vos activités sur le pilier social ? Quelles sont vos visées sociales ?

Le centre d'hébergement est reconnu par le Commissariat général au Tourisme comme association de tourisme social. Des équipements permettant l'accès aux personnes à mobilité réduite ont également été installés. De nombreuses activités nature sont disponibles sur demande (vannerie, architecture végétale, promenade découverte des zones humides, énergie renouvelable, école de pêche, cuisine sauvage...). Dans le parcours didactique du saule, des sentiers



et caillebotis au sein d'une oseraie sont aménagés ainsi qu'un labyrinthe et un tunnel en saule, des mares, un étang de pêche et une tour aventure. Évidemment, l'équipe de la Maison Mehaigne et de l'Environnement Rural met les touristes en relation avec le tissu social.

5. Vous bénéficiez de la reconnaissance en tourisme social. Que cela signifie-t-il ?

Le tourisme social est constitué d'activités de loisirs et de vacances organisées par les associations reconnues, en vue de créer pour l'ensemble des personnes les meilleures conditions pratiques d'accès réel aux loisirs et aux vacances et, en particulier, de rendre accessibles les équipements touristiques aux personnes économiquement et culturellement défavorisées.

L'avantage est principalement financier. Pour promouvoir et développer le tourisme social, la Région peut intervenir dans :

- l'acquisition ou la réaffectation de terrains ou d'installations et dans les constructions destinées à la promotion et au développement du tourisme,
- le financement social d'aménagements intérieurs, d'équipements mobiliers et de gros entretiens des terrains, installations et constructions visées au point ci-dessus,
- la réalisation de programmes de l'association de tourisme social reconnue en matière d'information, de promotion et d'animation.

6. Carte blanche :

Le terme « développement durable » est top subjectif pour moi. Il devrait y avoir des critères d'évaluation qui permettent de mesurer la durabilité. La création d'une unité commune et unique qui évaluerait la durabilité serait une bonne chose.

MMER ASBL – RECONNAISSANCES :

2007 : agrément « école de pêche » par SPW (Service Public de Wallonie).

2009 : reconnaissance en qualité d'« association touristique » par le CGT.

2011 : grâce au partenariat avec ATL (Association du Tourisme social Libéral), reconnaissance en qualité de « Centre de tourisme social » par le CGT.

2011 : Hosdent est reconnu comme destination européenne d'excellence.

2012 : la MMER est reconnue comme destination « Bienvenu vélo » par le CGT.

2015 : Reconnaissance en tant qu'« Association environnementale » par le CGT.

CONTACT

“MMER” ASBL

019 54 40 48

info@mmer.be

www.mmer.be

Rue du Moulin, 50 – 4261 Latinne (Braives)



LE QUESTIONNAIRE

1. Comment décrirais-tu ton voyage idéal ?

La lenteur pédestre est la caractéristique principale d'un voyage idéal : prendre du temps pour soi et sa famille, rencontrer des gens, profiter de la beauté des paysages, d'observer la faune, la flore, la météo, l'architecture, la géologie...

2. Ta destination préférée ?

Un coup de cœur pour l'Atlas du sud : l'hospitalité des peuples berbères et arabes, des paysages à couper le souffle !

3. Le pays où tu ne voudrais absolument pas aller ?

J'ai peu d'affinité avec les plages bondées. Je n'ai jamais mis les pieds dans la mer Méditerranée...

4. Quel type de logement préfères-tu ?

Je privilégie ma petite tente légère, chez l'habitant ou les refuges. Souvent mes voyages mixent ces types de logement : entre solitude et rencontres chez les gens.

5. Quel moyen de transport privilégies-tu ?

Dès la région atteinte, je choisis les transports collectifs ou mieux encore le stop. On y rencontre des gens

intéressants, improbables et qui vous parlent de leur région avec passion et parfois influencent la suite du voyage.

6. Comment abordes-tu l'alimentation lors d'un voyage ?

Quel bonheur de partager un repas familiale au gré d'une rencontre. Ce sont des moments privilégiés car on touche à une forme d'intimité : une arrière cuisine, un réchaud, des odeurs, des habitudes alimentaires, des coutumes... Mes enfants adorent ces moments.

7. La principale qualité d'un touriste ?

C'est le voyageur qui doit s'adapter au pays et à sa culture et non l'inverse. C'est l'essence même d'un voyage.

8. Ton occupation préférée en vacances ?

Avoir des occupations inhabituelles liées à notre mode de voyage.

9. Ta devise en voyage ?

Le dicton marocain : "un homme pressé est un homme mort".



Étienne Lalot,
coordinateur du Centre
"La Ferme" à Latour



DU CÔTÉ PARLEMENTAIRE

En 2017, le tourisme en Wallonie sera gourmand et durable !

Après le vélo en 2016, le Ministre wallon du Tourisme, René COLLIN a souhaité placer l'année 2017 sous le signe de " La Wallonie gourmande". D'autre part, les Nations Unies ont déclaré cette même année comme étant celle du tourisme durable. De quoi ravir de nombreux citoyens, la Wallonie sera gourmande et durable !

Offrez-vous dès maintenant une minute de plaisir. Imaginez-vous, après une belle promenade sur un Ravel, vous êtes assis confortablement sur une terrasse au soleil, seul ou entres amis, avec une vue sur la Meuse et sa verte vallée, en train de déguster un toast sur lequel repose le légendaire fromage de Herve décoré d'une pointe de sirop de Liège et le tout accompagné d'une merveilleuse et unique bière trappiste de l'Abbaye d'Orval. Ce petit rêve est à portée de main. Et pour couronner le tout, il est durable !

En effet, se focaliser sur la gourmandise et le durable offre aux nombreux acteurs des secteurs agricole, alimentaire et touristique l'opportunité de travailler ensemble à la consolidation d'un produit touristique fort et pérenne puisqu'il respectera les 3 piliers du développement durable : l'environnement, l'économie et le social.

Le Ministre wallon du Tourisme a évoqué les différents projets qui dessineront l'année 2017 avec des itinéraires thématiques consacrés à nos fromages, à nos vins et bières. Des événements se succéderont afin de faire rimer tourisme et la richesse de nos produits de terroir : dîners insolites, journée des microbrasseries...

Il a également annoncé le lancement d'un appel à projets «La Wallonie gourmande» à destination des nouveaux territoires touristiques. «*De la même manière que notre appel à projets de cette année a permis d'enrichir le réseau Bienvenue Vélo et de développer l'offre de cyclotourisme, je vais lancer un appel à projets. Il bénéficiera, grosso modo,*



d'un budget de 1,5 million d'euros qui pourrait revenir à une bonne centaine d'opérateurs touristiques aussi bien publics que privés.¹ » explique René Collin.

Les critères de sélection pour l'appel à projet prouvent bel et bien la démarche durable qui est entamée :

- Respect du thème "La Wallonie gourmande"
- Publics cibles : les familles, groupes d'amis, sportifs
- Valorisation des produits du terroir et des restaurants
- Valorisation du patrimoine bâti et naturel
- Retombées économiques pour les partenaires touristiques locaux
- Événement de grande ampleur qui dépasse la dimension locale
- Renforcement de l'identité «Vallées des Saveurs»
- Renforcement des partenariats locaux

Voilà donc un beau programme pour 2017 : de la gourmandise, du développement durable et un financement possible pour lier les deux. Un homme averti en vaut deux.

NOTES :

1 - <http://www.dhnet.be/actu/belgique/une-route-des-vins-bieres-et-fromages-wallons-en-2017-5772cb8035705701fd914e3d>



L'ÉCHO DES RÉUNIONS



Retours sur le Salon Educ 2016, sur "Tout autre école", la formation "Alimentation durable" et le "Drink Coordo".

1. SALON EDUC 2016

Le Salon de l'Éducation est un rendez-vous incontournable pour toutes personnes ou associations s'intéressant à l'éducation et à la jeunesse. La Coordination-CRH ne voulait pas manquer ça !

Du mercredi 12 au dimanche 16 octobre, les membres de la fédération et les permanents se sont relayés pour assurer une présence sur le stand et communiquer d'une part sur la fédération, d'autre part sur les centres et leurs activités.

Cette action a permis aux membres de se rencontrer dans un cadre différent et d'en apprendre davantage les uns sur les autres.

Un concours était organisé sur le stand pour permettre au public de découvrir nos membres de manière

ludique. Ce concours fut une réussite puisque plus de 200 personnes ont participé.

Conférence

Durant le salon et grâce à notre fédération, Relie-F, la Coordination-CRH a pu organiser une conférence ayant comme thématique: Éduquer à la citoyenneté planétaire: un enjeu majeur aujourd'hui pour demain.

Ana Etxaburu, Coordinatrice de la Coordination CRH animait le débat entre les invités venant de milieu différents: Laurent Divers, Directeur du Collège Pie 10, Thierry Graulich, Coordinateur du CRH Don Bosco de Farnières, Florence Depierreux, Coordinatrice pédagogique de « Annoncer la Couleur ».

Quel sens donner à l'éducation et à la formation des jeunes en 2016 et quelles priorités leur donner? Quels sont les liens possibles entre l'éducation formelle et informelle? Comment mener des partenariats réussis? Qu'est-il à vos yeux nécessaires pour que les relations entre écoles et « associations » extérieures soient réussies? Impossible de répondre à ces questions en quelques minutes mais la réflexion était lancée...



2. "TOUT AUTRE ÉCOLE"

Le 20 novembre dernier se tenait à Bruxelles la grande rencontre des initiatives mise sur pieds par l'association "Tout Autre École". Cette journée avait pour but de renforcer la mise en réseau de toutes celles et tous ceux qui veulent réfléchir et agir pour créer un système éducatif qui œuvre à plus d'égalité, respecte davantage l'individualité des apprenant-e-s et sème les graines d'une tout autre société. Dans ce cadre, Yves Reinkin, notre détaché pédagogique a animé, au nom de la Coordination CRH, un atelier autour du thème: Eduquer au développement durable et à la citoyenneté mondiale. Le compte-rendu de cet atelier peut être demandé à la Coordination.

3. FORMATION - L'ALIMENTATION DURABLE: UN ENJEU ÉDUCATIF MAJEUR AU CŒUR DES CENTRES DE JEUNES

Lundi 14 novembre avait lieu la première journée de formation sur l'alimentation durable au CRH Domaine de Mozet, organisée par la Coordination-CRH. Avec 31 participants venant d'horizons différents (CRH, MJ, OJ, fermes d'animation...), les rencontres furent

riches et les présentations intéressantes. Tout d'abord, l'intervention de Biowallonie a permis de définir le contexte actuel. Ensuite Jean-Michel Lex de l'Institut Robert Schuman est venu exposer le projet mené dans son école et donner des pistes pour impliquer les jeunes dans la démarche.

La deuxième journée aura lieu le lundi 16 janvier 2017 au CRH la Ferme des Castors. Au programme, rencontre avec l'AFSCA, clefs et méthodes pour la construction d'une Charte et, pour finir, un atelier avec Damien Poncelet, Chef spécialisé en cuisine locale, de saison et végétarienne.

4. LE DRINK DE LA COORDO

Le 9 décembre, la Coordination-CRH organisait son drink de fin d'année. Un franc succès dans les bureaux de Genval avec la présence d'une quarantaine de personnes : des membres, des administrateurs et des partenaires locaux et régionaux. Ce fut l'occasion de partager sur les projets passés et futurs pour commencer la nouvelle année la tête pleine de projets.

L'AGENDA



Agenda de la Coordination-CRH :

Envoi de la newsletter « Sac-à-Dos »	11 janvier 2017
Table du pluralisme chez Relie-F	12 janvier 2017
Formation sur l'alimentation: un enjeu éducatif majeur au cœur des centres de jeunes	16 janvier 2017
Conseil d'administration de la Coordination-CRH	20 janvier 2017
Envoi de la newsletter « Sac-à-Dos »	1^{er} février 2017

Agenda des Centres :

La Prairie : Stages d'Hiver www.prairie.be	3 au 6 janvier 2017
La Prairie : atelier de Noël et Nouvel An www.prairie.be	3 au 6 janvier 2017
Coala : mini séjour d'hiver « L'atelier du Père Noël » www.loryhan.be	4 au 7 janvier 2017
Coala : Formation de base Coordinateur (Processus complet) www.loryhan.be	27 au 29 janvier, du 18 au 19 février et du 18 au 19 mars
Coala : Formation Coordinateur: module Organisateur www.loryhan.be	27 au 29 janvier 2017
CRH Don Bosco : Fête du bénévolat www.donboscofarnieres.be	27 au 29 janvier 2017
Coala : Formation Coordinateur: module Equipe www.loryhan.be	18 au 19 fév. 2017
Coala : Animateur en Centre de vacances A1 et A2. Session A «Placer les vacances au centre» www.loryhan.be	25 fév. au 4 mars 2017



La Marmite: récolte de l'opération Arc-en-Ciel
www.arc-en-cieltournai.be

11 et 12 mars 2017

Mozet: accueil - BA – œuvres dans nature
www.mozet.be

28 au 3 mars 2017

Villa Saint-Servais: souper des Anciens du Collège Saint-Servais à destination du fonds social de la Villa
www.saint-servais-botassart.be

Quelques événements "tourisme durable":

Marché hebdomadaire biologique
à la Place Sainte-Catherine, 1000 Bruxelles

toute l'année
les mercredis
de 07:30 à 15:00

Bibliothèque / ludothèque

La Coordination-CRH est en train de se constituer une bibliothèque / ludothèque. Revues, livres et outils pédagogiques abordant différentes thématiques seront désormais disponibles au bureau de Genval. Pour toute information supplémentaire, n'hésitez pas à nous contacter.

La Coordination-CRH est une organisation de jeunesse pluraliste reconnue comme Fédération de Centres de Rencontres et d'Hébergement par la Fédération Wallonie-Bruxelles conformément au décret du 26 mars 2009. Elle se présente sous forme d'un lieu de sensibilisation des jeunes aux enjeux de société en lien avec le tourisme social, solidaire, responsable et durable ainsi que la mobilité.

Elle rassemble des Centres de Rencontres et d'Hébergement, des Fermes d'animation et des centres de Tourisme social œuvrant dans le cadre du Tourisme social et citoyen des jeunes, des groupes et des familles. Elle contribue à favoriser leurs échanges de pratiques professionnelles et à renforcer leur mise en réseau. Elle développe des services fédératifs qui sont déclinés à travers les missions suivantes :

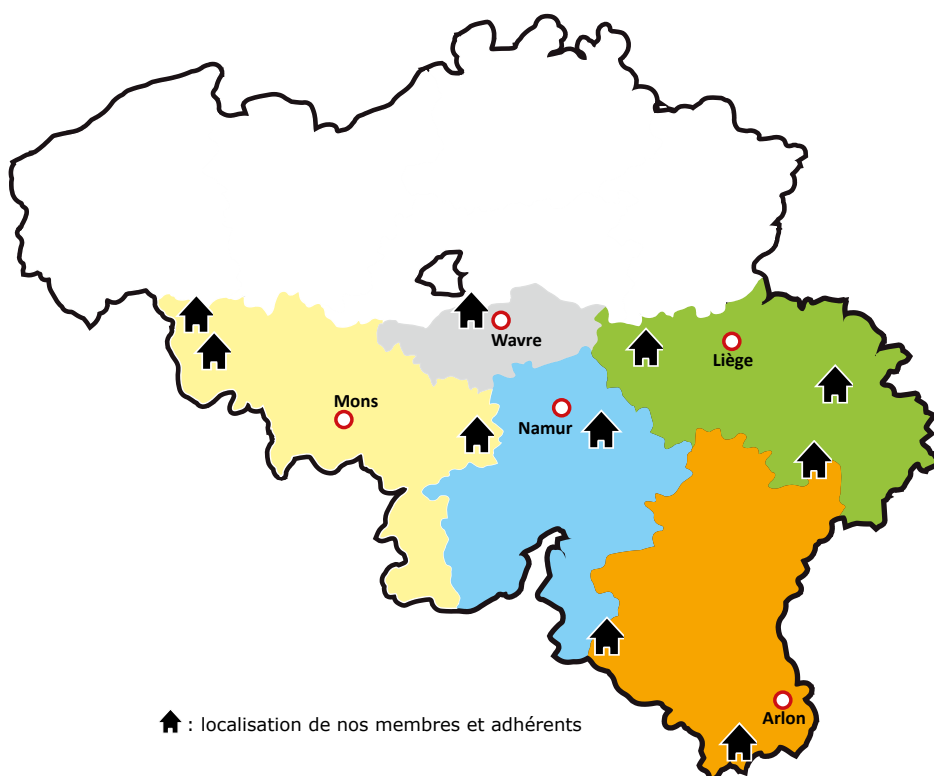
- « soutenir, coordonner, fédérer et représenter des initiatives contribuant à favoriser le tourisme des jeunes et le soutien d'initiatives d'hébergement pour jeunes au sein de la Fédération Wallonie-Bruxelles en valorisant ses actions tant sur le plan communautaire, régional et national qu'international » ;
- « offrir à toute personne et en particulier aux jeunes, aux groupes et aux familles économiquement et culturellement défavorisés, les meilleures conditions d'accès réel aux activités de tourisme pour jeunes » ;
- « Promouvoir le développement local d'activités culturelles, touristiques et récréatives en zones rurales ».

**Coordination de
Centres de Rencontres
et d'Hébergement
favorisant le tourisme
citoyen des jeunes.**

Coordination-CRH ASBL

Avenue Gevaert, 22, b^{te} 2
1332 Genval
Tél: 02/354.26.24
coordination@coordination-crh.be
www.coordination-crh.be

*Nos bureaux sont ouverts
du lundi au vendredi de 9h à 18h.*



Notre facebook