

# LA CHARTE CRH&CO

Coordination  
**CRH** ASBL

# NUMÉRO SPÉCIAL

Des lieux où  
*il fait bon  
être*

# CONTENU

- 3 LE DOSSIER:  
LA CHARTE CRH&co
- 6 PRÉSENTATION DES CENTRES
- 10 L'INTERVIEW:  
ISABELLE SIMONIS
- 12 OUTILS PÉDAGOGIQUES
- 13 LE WEB UTILE
- 14 JOURNÉES PORTES OUVERTES
- 15 AGENDA

**CRH&co** est édité par la  
**Coordination-CRH ASBL**  
Avenue Gevaert, 22 - 2,  
1332 Genval.  
Tél.: 02/354.26.24  
coordination@coordination-crh.be  
www.coordination-crh.be

**Editeur responsable:**

Christian Boils  
Avenue Gevaert, 22 - 2,  
1332 Genval.

**Comité de rédaction:**

Mathias Pollet  
Émeline Cornet  
Ana Etxaburu  
Yves Reinkin

**Mise en page et graphisme:**

Alain Muyschondt

**Crédits photos:**

Pixabay.com/Creative Commons CC0

Conformément à l'article 4 de la loi du 8 décembre 1992 relative à la protection de la vie privée à l'égard des traitements de données à caractère personnel, nous informons nos lecteurs que la Coordination-CRH gère un fichier comportant les noms, prénoms, adresses et éventuellement les professions des destinataires du magazine. Ce fichier a pour but de répertorier les personnes susceptibles d'être intéressées par les activités de la Coordination-CRH et de les en avvertir. Vous pouvez accéder aux données vous concernant et, le cas échéant, les rectifier ou demander leur suppression en vous adressant à la Coordination-CRH. Ce fichier pourrait éventuellement être communiqué à d'autres personnes ou associations poursuivant un objectif compatible avec celui de la Coordination-CRH.

# L'ÉDITO



## Une révolution dans notre fédération

Oyez oyez, chers lecteurs. Vous qui recevez ce numéro spécial de notre CRH&co, préparez-vous à vivre une expérience encore inédite, une aventure qui va changer le visage des Centres de Rencontres et d'Hébergement.

Tout a démarré en janvier 2016 ! La Coordination-CRH a d'abord connu plusieurs changements importants, parmi ceux-ci : l'équipe permanente a été judicieusement renouvelée avec des travailleurs qui « ont la niaque », la charte graphique du CRH&co s'est pour sa part littéralement métamorphosée pour devenir plus pertinente, plus moderne et plus attirante.

Portée par des idées qui émergeaient à foison et un espoir inébranlable de changer le visage du monde (à son échelle), l'équipe de la Coordination-CRH s'est lancée dans un projet citoyen, éthique, éducatif et porteur d'espoir pour la jeunesse : la création de la charte des Centres de Rencontres et d'Hébergement.

Le choix de rédiger un texte unificateur n'est pas né par hasard. Assez rapidement, la nouvelle équipe a souhaité renforcer la cohésion et l'esprit de groupe au sein des membres afin de former une véritable fédération où chaque centre se sent concerné et impliqué dans un projet commun tout en restant libre, autonome et fidèle à son identité propre. Pour ce faire, quoi de plus fédérateur qu'une charte expliquant notre vision, nos engagements et nos ressources ? Voilà qui est chose faite !

Nous pourrons donc compter à l'avenir sur ce projet pour rassembler nos membres et les unir autour d'idées communes porteuses de renouveau, un plus pour les futurs hôtes de nos centres, tant dans leur soif de loisir que dans leur demande d'espace de réflexion citoyenne.

**Ana Etxaburu**

*Coordinatrice de la Coordination-CRH ASBL*

## LE DOSSIER

# DES LIEUX où IL FAIT BON ÊTRE

Créer et rédiger une charte avec les membres de la Coordination-CRH, c'est LE gros projet pour l'année 2017. Comme expliqué dans l'édito, la volonté de rédiger un texte unificateur n'est pas née par hasard. La nouvelle équipe de la Coordo a rapidement souhaité renforcer la cohésion et l'esprit de groupe au sein des membres afin de former une véritable fédération...Critiques et Solidaires.

### UNE CHARTE CRH&CO

La rédaction d'une charte semble donc être un choix judicieux. En effet, par définition, une charte est un *écrit solennel contenant les règles, les lois fondamentales d'un organisme*<sup>1</sup>. Et une fédération, c'est un *regroupement de plusieurs sociétés, partis, syndicats, clubs, associations, coopératives, etc., ayant un but commun*<sup>2</sup>. Tout est dit!

Rédiger une charte avec nos membres nous a amené à analyser les forces et faiblesses de chacun, à déceler nos points communs et nos divergences, à définir les valeurs que nous défendons communément, à nous inscrire dans une dynamique de projets. La rédaction de la charte



nous a évidemment obligé à nous questionner sur notre identité, mais surtout à la renforcer. La charte pourrait se comparer à une nouvelle carte d'identité sur laquelle s'afficheraient plutôt les idéaux que les détails administratifs. Parallèlement donc à ce travail « d'introspection », l'équipe de la Coordination-CRH s'est dirigée naturellement vers un relooking de son logo afin de mieux correspondre à la dynamique et aux valeurs véhiculées par la charte et par la fédération. Étant bien partis dans cette voie, nous avons souhaité que le site internet fasse également peau neuve et qu'il reflète davantage notre identité, nos missions et nos actions. Ce travail est en cours et s'arrêter en si bon chemin aurait en effet été dommage. Du coup, un outil de communication sous forme d'éventail et présentant la Coordination-CRH, ses centres membres et la charte a été conçu. Il permettra à l'utilisateur une lisibilité rapide et efficace.

### LA CHARTE

#### Notre vision

Se rencontrer dans un lieu agréable, s'amuser, se découvrir soi-même et découvrir les autres, passer une bonne soirée ensemble, aller à la rencontre de son environnement et goûter à la beauté de la nature, jouer en coopérant, s'indigner et oser s'engager en regardant et en analysant de manière critique notre société et notre monde, partager des temps libres, se vouloir solidaire des autres d'ici et d'ailleurs, faire du sport, réfléchir ensemble en écoutant de la musique, dialoguer avec des jeunes et des adultes venus de différents horizons, faire la fête... On fait tout cela, et bien d'autres choses encore dans les Centres de Rencontres et d'Hébergement.

Ceux-ci mettent à disposition des lieux d'éducation et d'animation qui permettent à chacun et chacune, tant



## → LE DOSSIER (SUITE)

individuellement qu'en groupe, de devenir des acteurs de leur société et de leur environnement, émancipés et heureux, critiques et solidaires, pleinement engagés et responsables. De vrais CRACS dès aujourd'hui et prêts pour demain!

Les membres de la Coordination-CRH s'inscrivent dans les finalités des décrets du 20 juillet 2000 et du 26 mars 2009 de la Fédération Wallonie-Bruxelles fixant les conditions d'agrément des Centres et des Organisations de Jeunesse. Ceux-ci visent à :

1. favoriser le développement d'une citoyenneté responsable, active, critique et solidaire chez les jeunes par une prise de conscience et une connaissance des réalités de la société, des attitudes de responsabilité et de participation active à la vie sociale, économique, culturelle et politique ainsi que la mise en œuvre et la promotion d'activités socioculturelles et d'Education permanente ;
2. s'inscrire dans une perspective d'égalité, de justice, de mixité, de démocratie et de solidarité, perspective qui se réfère au plein exercice, pour tous ;
3. favoriser la rencontre et l'échange entre les individus, les groupes sociaux et les cultures, dans toute leur diversité ;
4. s'inscrire dans des pratiques de démocratie culturelle par le biais de processus d'Education permanente permettant aux jeunes, à partir de leurs réalités vécues, d'élaborer, d'échanger leur lecture de la société et leur vision du monde et d'agir collectivement ;
5. proposer aux jeunes des espaces qui soient des lieux d'émancipation, d'expérimentation, d'expression, d'information et de réflexion, éloignés de tout but de lucre et favorisant l'éducation active par les pairs ;

### **Nos engagements**

Concrètement, nos membres veillent à :

- **Accueillir** au mieux **chacun et chacune tel qu'il est**, selon ses besoins spécifiques, dans le respect de son origine et sa culture ;
- **Apprendre la coopération et la solidarité** avec l'ici et l'ailleurs plutôt que la compétition, pratiquer l'entraide et la bonne humeur, promouvoir l'éduquer à la paix et à la résolution des conflits ;
- Travailler l'autonomie, la confiance, l'estime de soi. Aider progressivement chacun à prendre du recul, à se questionner et à structurer ses connaissances et compétences. **Valoriser chacun** et le rendre acteur à part entière de la vie quotidienne ;
- Ouvrir à la découverte de la nature et de l'environnement (territoire) en exploitant tous ses sens. Apprendre et **agir pour respecter un développement durable**. Informer nos publics des ressources de la zone où ils se situent ;
- **Apprendre par le jeu** comme outil à la fois d'amusement, mais aussi de créativité, d'expérimentation et de participation pour chacun ;
- Renforcer les liens entre les différents publics et **cultiver l'ouverture vers l'autre**, notamment en encourageant les rencontres intergénérationnelles, mixtes et multiculturelles ;
- **Développer les partenariats** avec tous les acteurs de l'éducation, enseignants, directions, parents, associations, centres culturels... ;
- Porter une attention particulière aux **liens avec les collectivités locales** de leur lieu d'implantation et les actions qui y sont menées ;
- Faire leurs les objectifs de la Région Wallonne dans le cadre de sa démarche de **promotion d'un Tourisme social et durable**. Nos centres veulent offrir à toute personne, et en particulier aux jeunes, aux groupes et aux familles économiquement et culturellement défavorisés, les meilleures conditions d'accès à un tourisme émancipateur et de qualité ;
- Inscrire les investissements réalisés dans nos centres dans une démarche visant à **limiter notre empreinte écologique**.

## Nos ressources

Pour assurer ces engagements, nos centres mettent chacun à disposition :

- Des possibilités d'hébergement dans une démarche individuelle ou de groupe, le plus souvent en zone rurale, à des tarifs attentifs à permettre l'accès de tous, dans des infrastructures d'accueil inclusives et conviviales d'une capacité pouvant aller jusqu'à 200 lits et dans des bâtiments qui répondent aux normes de confort, d'hygiène et de sécurité adaptées aux objectifs poursuivis ;
- Des offres de séjours d'une à plusieurs journées vécus en totale autonomie ou en pension complète, et où la qualité de vie favorise le bien-être et la croissance de tous ;
- Des repas pensés dans une perspective de développement durable en privilégiant autant que possible le recours à l'offre des producteurs locaux et de l'agriculture biologique ;
- Des équipes d'animation conscientes des enjeux exposés ci-dessus et formées en permanence pour répondre aux mieux aux exigences de ceux-ci et des attentes des jeunes ;
- Des programmes d'animation professionnels et des outils pédagogiques variés en fonction des demandes et de l'âge des participants : classes vertes, séjours rencontres et découvertes, activités sportives, ludiques, créatives et d'expression, découvertes du territoire... ;
- Une capacité d'accompagnement et d'assistance aux groupes hébergés et leurs accompagnants, notamment les professeurs, dans la réalisation de leur propre programme d'animation, tant durant le séjour qu'en amont et en aval de celui-ci ;
- Des espaces éducatifs pour renforcer l'apprentissage par les sens et l'affectif à la nature, ainsi que le recours à l'imaginaire et à la démarche de création ;
- Une offre visant à la découverte, sous différente forme, des lieux d'histoire et de tradition où chacun peut développer son lien avec le patrimoine naturel et culturel de nos régions.

Afin que les jeunes et les visiteurs puissent prendre connaissance de cette charte, des panneaux reprenant les différents engagements sous formes de slogans seront affichés dans les centres à la visibilité de tous. Nous ne souhaitons évidemment pas que ce document reste un outil interne. Il s'agit là de notre identité commune, de nos valeurs et nous désirons de tout cœur les partager avec le public afin qu'il sache et qu'il soit convaincu de ce qu'il trouvera toujours chez un membre de la Coordination-CRH.

Et guise de conclusion, nous souhaitons vous partager la réflexion de Pierre Rabhi : « *il ne suffit pas de se demander : Quelle planète laisserons-nous à nos enfants ? ; il faut également se poser la question : Quels enfants laisseront-nous à notre planète ?* ». Et à nous de lui répondre à cette question : la Coordination-CRH et ses membres œuvrent fièrement pour laisser à notre planète des jeunes CRACS.



## NOTES :

1 - <http://www.larousse.fr/dictionnaires/francais/charte/14832>

2 - <http://www.larousse.fr/dictionnaires/francais/f%C3%A9d%C3%A9ration/33152>

# PRÉSENTATION DES CENTRES

## CRH Domaine de Farnières

Le CRH Domaine de Farnières vous ouvre ses portes pour des séjours en plein cœur de la forêt ardennaise... Situé au pays du Val de Salm, sur la commune de Vielsalm, dans un hameau à l'écart du village de Grand-Halleux, le Château de Farnières domine un site de 43 hectares de parcs, de bois et de prairies. Découvrez sans plus tarder la Haute-Ardenne et rejoignez avec vos élèves un projet pédagogique développé au profit de tous les jeunes. Pour les groupes scolaires et pour tous les jeunes en mouvement, ce CRH propose des Classes Citoyennes où découverte de soi, du vivre ensemble et de l'environnement sont intimement reliés.



- ▲ **Locations** en autonomie, en demi-pension ou pension complète
- ▲ **Activités:** classes citoyennes, classes vertes et classes découvertes
- ▲ **Nombre de lits:** 220
- ▲ **Restauration:** 150 places
- ▲ **Adresse:** Farnières, 4 - 6698 Grand-Halleux (Vielsalm)
- ▲ **Info:** +32 (0) 80 559 040
- ▲ **Réservations:** +32 (0) 80 559 026
- ▲ **Email:** info@farnieres.be
- ▲ **Site web:** www.farnieres.be
- ▲ **Facebook:** Domaine de Farnières



## CRH Domaine de Mozet

Situé au cœur d'un des plus beaux villages de Wallonie, le Domaine de Mozet est un Centre de Rencontres et d'Hébergement. Ancien château-ferme entouré d'un parc de 10 ha, il accueille tout groupe désireux d'organiser des classes vertes, séjours sportifs, stages, journées et séjours culturels, repas festifs ou fêtes familiales. Ce centre de tourisme social est géré par l'A.S.B.L. «Guides Catholiques de Belgique». Les visiteurs pourront également profiter de l'espace barbecue, des terrains de football et basket ou bien entendu des divers stages et formations nature pour passer un agréable séjour en ces lieux.



- ▲ **Locations** en autonomie, en demi-pension ou pension complète
- ▲ **Animations payantes sur demande:** stages nature, cuisine de plantes sauvages, formations pédagogiques nature, journées-découvertes dans un environnement naturel, sport, randonnée, cirque, etc.
- ▲ **Nombre de lits:** 125
- ▲ **Adresse:** Rue du Tronquoy, 2 - 5340 Mozet
- ▲ **Tél.:** +32 (0) 81 588 404 - **Fax:** +32 (0) 81 588 718
- ▲ **Email:** domainedemozet@mozet.be
- ▲ **Site web:** www.mozet.be
- ▲ **Facebook:** Domaine de Mozet



## CRH Ferme des Castors

Dans un cadre verdoyant de la province du Hainaut, le Centre de Rencontres et d'Hébergement «La Ferme des Castors» vous accueille pour des classes de dépaysement. Notre centre propose un panel d'une cinquantaine d'activités pédagogiques, ludiques et créatives pour toutes tranches d'âges. De plus le week-end, la plaine de jeux est accessible au public. Les familles peuvent s'occuper du petit élevage, du potager et se promener dans les espaces verts de Castorland. Le CRH s'inscrit dans une politique de durabilité avec des activités qui forment nos jeunes de demain à l'importance de l'écocitoyenneté.



- ▲ **Locations** en autonomie, en demi-pension ou pension complète
- ▲ **Activités:** ± 50 activités autour du monde, de l'histoire, de la création, de la nature, etc.
- ▲ **Nombre de lits:** 120 lits répartis en 22 chambres
- ▲ **Restauration:** 150 places
- ▲ **Adresse:** Rue du Faubourg, 16 - 6250 Aiseau
- ▲ **Tel.:** +32 (0) 71 760 322 - **Fax:** +32 (0) 71 761 926
- ▲ **Email:** info@castor.be
- ▲ **Site web:** www.castor.be
- ▲ **Facebook:** La Ferme des Castors



## Auberge des Castors

Logée dans les Hautes Fagnes, l'Auberge des Castors vous accueille pour des activités axées sur la nature. Proche de la vallée de la Hoëgne et du Signal de Botrange, vous pourrez être accueillis pour des classes vertes ou des séjours en autonomie. Vous pourrez vous promener le long de la Hoëgne, découvrir les fourmilières ou encore vous baladez dans la ville de Stavelot et y découvrir sa très belle abbaye. Nos animations feront de vous de vrais amis de la nature.



- ▲ **Locations** en autonomie, en demi-pension ou pension complète
- ▲ **Activités:** axées sur la nature, la découverte, la citoyenneté...
- ▲ **Nombre de lits:** 50 lits répartis en 8 chambres
- ▲ **Restauration:** 150 places
- ▲ **Adresse:** Route de Xhoffraix, 41 - 4970 Hockai-Francorchamps
- ▲ **Tél.:** +32 (0) 71 760 322 - **Fax:** +32 (0) 71 761 926
- ▲ **Email:** info@castor.be
- ▲ **Site web:** www.castor.be
- ▲ **Facebook:** Auberge des Castors



## Maison Mehaigne et de l'Environnement Rural

Au cœur du Parc Naturel Burdinale-Mehaigne et du Village du Saule, «Le Moulin de Hosdent» est un Centre d'hébergement muni de tout le matériel nécessaire pour un séjour tout confort. Le Centre est spécialement conçu pour les classes vertes, les jeunes, les familles, les formations, les touristes, les mises au vert, etc. Des salles supplémentaires sont également disponibles pour vos conférences, débats, spectacles et expositions. À deux pas, nous trouvons un espace vert de 4ha aménagé en parcours du saule ludique et pédagogique (tunnel et labyrinthe en saule, étang de pêche, salicetum, plaine de jeux...), une réserve naturelle, un RAVel et de belles balades fléchées.



- ▲ **Locations** en autonomie, en demi-pension ou pension complète
- ▲ **Animations sur demande:** école de pêche, vannerie, architecture végétale, découverte des zones humides, cuisine sauvage, énergies renouvelables, activités socioculturelles et créatives
- ▲ **Nombre de lits:** 55
- ▲ **Adresse:** Rue du Moulin, 48 - 4261 Latinne
- ▲ **Tél.:** + 32 (0) 19 544 048 - **Fax:** +32 (0) 19 698 173
- ▲ **Email:** severine.gaspard@mmer.be
- ▲ **Site web:** www.villagedusaule.be
- ▲ **Facebook:** ASBL MMER

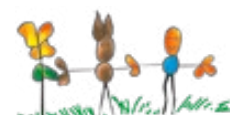


## La Prairie

Située sur un écrin de verdure de 5 hectares, la ferme d'animation La Prairie est un lieu de création, de détente et de formation où se rencontrent enfants, jeunes et adultes, valides et moins valides, autour d'un intérêt commun: l'apprentissage de la vie à la ferme au contact de la nature. La ferme offre une large palette d'activités. La Prairie est reconnue comme Centre d'Expression et de Créativité, Maison de Jeunes, Centre de Vacances et Ecole de Devoirs. Elle propose par ailleurs des offres d'accueil et d'hébergement de groupes selon différentes formules.



- ▲ **Locations:** en autonomie ou en pension complète pour les écoles et institutions durant l'année scolaire
- ▲ **Activités:** stages de vacances, jardinage, atelier «chèvres», soin des petits animaux, activité «pain», approche du cheval, atelier «nature», ateliers créatifs, etc.
- ▲ **Nombre de lits:** 2 x 30 lits
- ▲ **Adresse:** Rue de la Vellerie, 121 - 7700 Mouscron
- ▲ **Tél.:** +32 (0) 56 342 044 - **Fax:** +32 (0) 56 488 349
- ▲ **Email:** contact@prairie.be
- ▲ **Site web:** www.prairie.be
- ▲ **Facebook:** La Prairie ASBL



# PRÉSENTATION DES CENTRES (suite)

## CRH Centre Arc-en-Ciel « La Ferme »

Le Centre Arc-en-Ciel «La Ferme» est un lieu de rencontres, de loisirs et d'hébergement situé dans une ancienne ferme rénovée sur un domaine de 2 hectares bordé par un cours d'eau. Le but de ce gîte est de mettre des infrastructures de loisirs et de vacances à disposition d'associations s'occupant de jeunes, la priorité étant donnée à des associations travaillant en milieu défavorisé. L'équipe en place vous propose un soutien organisationnel avec des activités et animations spécifiques pour les jeunes tant durant les vacances que pour des séjours scolaires.



- ▲ **Locations** en autonomie, en demi-pension ou pension complète pour les écoles et institutions durant l'année scolaire
- ▲ **Nombre de lits:** 58
- ▲ **Restauration:** 150 places
- ▲ **Adresse:** Rue Baillet Latour, 2a - 6761 LATOUR (VIRTON)
- ▲ **Tél.** +32 (0) 63 581 931
- ▲ **Email:** latour@arc-en-ciel.be / etienne.lalot@arc-en-ciel.be
- ▲ **Site web:** www.arc-en-ciel.be/nos-gites/la-ferme/
- ▲ **Facebook:** Centre Arc-en-Ciel «la Ferme»



## Centre Arc-en-Ciel « La Marmite »

Le Centre Arc-en-Ciel «La Marmite» à Tournai permet un logement sous toit et donne également la possibilité de campement extérieur, grâce à un grand parc de près de 3.5 hectares. La location est possible pour des retraites, des temps de formation, des week-ends de sortie, des campements, des réunions familiales, etc. Évidemment, les volontaires et permanents mettent tout en œuvre pour accueillir les groupes et associations à visée sociale, pédagogique et éducative avec une attention particulière pour les groupes d'enfants défavorisés. Il est situé à 2 km du centre-ville de Tournai dans la campagne à la lisière des champs.



- ▲ **Locations** en autonomie
- ▲ **Nombre de lits:** 60
- ▲ **Restauration:** 150 places
- ▲ **Adresse:** Rue Saint Eleuthère 266 - 7500 Tournai
- ▲ **Tél.:** +32 (0) 69 214 286
- ▲ **Email:** jc.lienart@skynet.be
- ▲ **Site web:** www.arc-en-cieltournai.be
- ▲ **Facebook:** Centre Arc-en-Ciel La Marmitte



## Centre Coala-Loryhan

Organisées à Botassart à deux pas du «Tombeau du Géant», nos classes découvertes proposent une multitude d'activités éducatives répondant à des valeurs telles que la valorisation et le développement de la confiance en soi, le respect de chacun, l'autonomie, la démocratie, la tolérance, etc. Une expérience inoubliable à vivre avec sa classe... au milieu de la nature. Nous accueillons également des jeunes en formation (brevet BACV et BCCV), pendant les congés scolaires pour vivre des séjours de vacances, en séjours internationaux d'échanges culturels et des familles qui peuvent louer le bâtiment en auto-gestion les W-E ou autres temps de vacances.



- ▲ **Locations** en autonomie ou en pension complète pour les écoles et institutions durant l'année scolaire
- ▲ **Activités:** médiévaux, nature, cuisine sauvage, scientifiques, sportifs...
- ▲ **Nombre de lits:** 50 + 10 lits d'appoint
- ▲ **Adresse:** Rue de Châteaumont, 50 - 6833 Botassart
- ▲ **Tél.:** +32 (0) 61 656 005 - **Fax:** +32 (0) 61 656 005
- ▲ **Email:** thierry@coala.be / cynthia@coala.be
- ▲ **Site web:** www.loryhan.be / www.coala.be
- ▲ **Facebook:** asblcoala





## La Villa Saint-Servais

La Villa Saint Servais se situe dans le petit hameau ardennais de Botassart, à proximité du Tombeau du Géant et du Château de Godefroid de Bouillon. Nous accueillons une école par séjour, de septembre à juin à partir de 25 jusqu'à 62 élèves. Nous composons avec vous un programme nature et découvertes ou moyen-âge spécifique à votre projet de classe. En été, on monte des tentes dans la prairie derrière la maison, équipées de vrais lits. On vit en plein air, dans les Ardennes, avec la forêt et la Semois comme terrain de jeux.

L'esprit Botassart est l'héritage de quatre générations de bénévoles dont la richesse est de croire que donner de son temps, partager ses connaissances, utiliser ses talents apportent un mieux être à l'autre et à soi-même.



- ▲ **Locations** en autonomie, en demi-pension ou pension complète pour les écoles et institutions durant l'année scolaire
- ▲ **Activités:** classes nature et découvertes, camps d'été, camp de ski, locations dans le cadre de formation, "Team Building", retraite, etc.
- ▲ **Nombre de lits:** 62 + 10 pour animateurs
- ▲ **Adresse:** Rue de Neumoulin, 1 - 6833 Botassart-sur-Semois
- ▲ **Tél.:** +32 (0) 473 359 828
- ▲ **Email:** info@saint-servais-botassart.be
- ▲ **Site web:** www.saint-servais-botassart.be
- ▲ **Facebook:** Villa Saint-Servais Botassart



## La Ferme d'Animation « Le Fagotin »

Depuis sa création en 1995 à l'initiative de quelques passionnés, c'est dans le magnifique cadre qu'offre la commune de Stoumont, au sein d'une ancienne ferme, que Le Fagotin Asbl poursuit des objectifs éducatifs, environnementaux, sociaux et culturels. Intégré à la Ferme d'Animation, notre Centre d'Hébergement, entièrement rénové, accueille toutes personnes valides ou non, avides de découvertes. Nous proposons des activités variées à la ferme et en pleine nature, dans une ambiance conviviale. Tisser une alliance avec notre environnement et former des citoyens responsables sont pour nous des valeurs primordiales.



- ▲ **Locations** en autonomie, en demi-pension ou pension complète pour les écoles et institutions durant l'année scolaire
- ▲ **Activités:** classes nature et découvertes, camps d'été, locations dans le cadre de formation, "Team Building", retraite, etc.
- ▲ **Nombre de lits:** 52
- ▲ **Adresse:** Route de l'Amblève 56, 4987 Stoumont
- ▲ **Tél.:** +32 (0) 80 786 346
- ▲ **Email:** info@fagotin.be
- ▲ **Site web:** www.fagotin.be
- ▲ **Facebook:** Le Fagotin



# L'INTERVIEW

## **Isabelle Simonis, ministre de la Promotion sociale, de la Jeunesse, des Droits des femmes et de l'Égalité des chances**

**Dans le cadre de ce numéro spécial, nous avons décidé de vous offrir une interview de la Ministre Simonis. Plusieurs questions concernant la politique jeunesse de manière générale et des sujets d'actualités plus « frais » lui ont été posées. Nous remercions grandement madame la Ministre pour les réponses qu'elle nous a apportées.**

### **1. Quelles sont vos perspectives en matière de politique jeunesse ?**

#### **a. Au niveau des CJ ?**

En ce qui concerne le secteur des centres de jeunes, je m'étais donné deux objectifs majeurs ; permettre le financement du décret, des associations en attente d'un subventionnement, et évaluer le décret du 20 juillet 2000.

Les deux objectifs sont déjà atteints. À ce jour, tous les CJ en droit d'obtenir un agrément ou une montée de catégorie les ont obtenu.

Par ailleurs, l'évaluation du décret est arrivée à son terme. Le rapport final sera prochainement présenté, à la Commission consultative des centres de jeunes, puis au Gouvernement et au Parlement. Nous discutons maintenant avec le secteur des perspectives à donner à cette évaluation.

Complémentairement, j'ai également voulu déployer un dispositif visant à renforcer la prise en compte de la parole des jeunes et des associations de jeunesse. Le projet de « politiques locales de jeunesse » s'inscrit dans cette perspective. Une phase test est actuellement en cours auprès d'une série de communes pilotes.

#### **b. Quelle place pour les CRH ?**

Les CRH, tout comme les MJ et les CIJ font partie d'un même décret. À ce stade, le travail se fait donc en concertation avec l'ensemble des fédérations, quel que soit le type de CJ affilié.

### **c. La question de l'âge : ne serait-il pas nécessaire d'élargir la tranche 12-26 ans ?**

Comme l'a démontré l'évaluation du décret, la question de l'âge se pose différemment que l'on soit MJ, CIJ ou encore CRH. Je n'ai aucun à priori sur cette question, si ce n'est que la politique de jeunesse doit rester orientée vers les adolescents et les jeunes adultes. Ceci dit, je pense aussi qu'il est intéressant de prendre en compte certaines évolutions que connaissent la société et le secteur. Cette question sera très certainement soulevée lors des discussions sur les évolutions du décret.

### **2. Dans l'évaluation du décret, on parle de « citoyenneté responsable » et de sa dimension collective. Qu'attendez-vous en particulier des CRH dans ce domaine ?**

J'attends de ceux-ci qu'ils participent à la construction d'une conscience d'appartenance et de participation à la société, tout comme le reste du secteur jeunesse (OJ compris). Les outils et les méthodes diffèrent d'un type d'association à l'autre, mais leur but doit rester le même, à savoir former ces fameux CRACS, des citoyens responsables, actifs, critiques et solidaires.

### **3. Comment développer et renforcer le tourisme social et le tourisme durable des jeunes ?**

Ces notions de tourisme social et durable ne sont pas à proprement des missions confiées par le décret sur les centres de jeunes. Le tourisme social est une matière régionale, et une partie du secteur est reconnue et soutenue dans ce cadre par les Régions. Une clé est sans doute de chercher à renforcer la complémentarité entre ces types de mission, ce qui est d'ailleurs prévu par le décret sur les centres de jeunes.

### **4. En termes d'égalité des chances, que pourriez-vous développer au niveau de l'accessibilité structurelle et financière des CRH ?**

Je pense que l'objet des associations du secteur, notamment des CRH, est de permettre un accès des jeunes à leurs services et leurs infrastructures. C'est notamment en ce sens, en tout cas, que les subsides de la Fédération Wallonie-Bruxelles sont octroyés. Ceci étant dit, je sais que la gestion et l'entretien de ce type d'infrastructure sont conséquents et obligent les associations à jongler avec les enjeux pédagogiques et ceux davantage liés à la rentabilité.

### **5. Vous avez mis en place une plateforme citoyenne « Bienvenue dans ma tribu ». Avez-vous déjà procédé à une évaluation de l'outil ?**

Des premiers indicateurs existent déjà comme les chiffres relatifs aux vidéos publiées pour faire la promotion de la plateforme qui ont fait, au total, l'objet de plus 90.000 vues, les 9.500 visites sur le site à proprement parler ou encore les quelques 436 commentaires postés sur des articles de la charte de la citoyenneté.

Si une analyse de la fréquentation et des réactions reçues est

effectuée en permanence, nous ne disposons pas encore d'une évaluation complète de l'outil. Cette dernière est toutefois bel et bien programmée.

**b. Quels retours avez-vous reçu de la part des jeunes et des professionnels du secteur jeunesse ?**

À titre personnel, j'ai participé à plusieurs animations dans des centres de jeunes lors du lancement de la plateforme, mais aussi dans une école primaire en novembre dernier lors d'un cours d'éducation à la philosophie et citoyenneté. Les réactions étaient particulièrement enthousiastes, à la fois au sein de l'équipe éducative et auprès des publics. J'ai été impressionnée par les échanges suscités par l'outil, et les animateurs et professeurs touchés ont exprimé un intérêt fort pour cette pratique innovante pour aborder les questions de citoyenneté.

**6. Selon vous, quels sont les éléments indispensables à développer en matière de jeunesse ?**

Plus que jamais, la citoyenneté critique, active, responsable et solidaire, récemment mise à mal au sein de nos démocraties. Échanger, écouter, dialoguer et faire connaître ou rappeler aux jeunes les droits et devoirs qui fondent notre état de droit sont des aspects fondamentaux pour le vivre-ensemble.

**7. Vous avez lancé dernièrement une campagne « Le racisme, vous valez mieux que ça ! ». Comment comptez-vous sensibiliser la jeunesse à cette problématique ?**

Cette campagne grand public (qui s'adresse donc aussi aux jeunes), menée en partenariat avec la RTBF et la Plate-forme de lutte contre le racisme, a été pensée à 360 degrés en utilisant un maximum de supports et de canaux. Des spots audio-visuels ont donc été réalisés et diffusés en télévision, radio mais aussi sur les réseaux sociaux, fortement fréquentés par les jeunes ainsi que dans plusieurs complexes cinématographiques. À côté de cela, plus de 100 actions de terrain sont actuellement déclinées en Wallonie et à Bruxelles, dont plusieurs se déroulent dans les établissements scolaires ou autres lieux d'intérêts fréquentés ou suivis par des jeunes.

**8. Avez-vous déjà des retours de l'expérience pilote « Vers une politique locale de jeunesse plus participative » des 17 communes concernées ? Quelles sont les prochaines étapes ?**

Le travail est en cours et les retours qui me parviennent sont assez positifs. La prochaine étape et non la moindre devrait avoir lieu en juillet avec la clôture des 17 projets pilotes menés en Wallonie et à Bruxelles. Viendra ensuite le temps de l'évaluation de l'expérience.



**CONTACT**

<https://www.facebook.com/isabelle.simonis>

# LES OUTILS PÉDAGOGIQUES

## → “Les cahiers du développement durable”

Boîte à outils didactique et méthodologique, les Cahiers du DD ont pour objectif l'intégration du développement durable dans les écoles techniques et professionnelles. Nés d'initiatives prises dans un certain nombre d'établissements secondaires, ils offrent aux enseignants des informations sur les défis actuels de l'humanité et de la planète, des propositions d'actions et d'activités applicables à toutes les filières de l'enseignement qualifiant, de la coiffure à la mécanique.

<http://les.cahiers-developpement-durable.be/>



## → “Le développement durable expliqué aux enfants”

Ce dossier pédagogique a été conçu pour afin de faciliter l'utilisation en classe du livret “Le développement durable expliqué aux enfants”, mais peut aussi être utilisé seul par les enseignants qui désirent familiariser concrètement leurs élèves avec la notion de développement durable. Il comporte 7 fiches proposant des pistes d'activités sur les thèmes suivants: empreinte écologique; progrès technologique; alimentation; santé; transversalité, participation et information; penser autrement; agenda 21 scolaire. Chaque fiche précise âge, objectif, liens avec les cours, définition, déroulement et pistes d'autres outils.

[http://environnement.wallonie.be/publi/education/ddee\\_fiches.pdf](http://environnement.wallonie.be/publi/education/ddee_fiches.pdf)



## → “Action M & M - Consommer Moins et Mieux”

Ce guide s'adresse initialement aux jeunes actifs dans un Jeune Magasin du Monde, mais peut tout à fait être utilisé en dehors de ce contexte par des jeunes désireux de s'engager dans leur école. L'approche militante, mobilisatrice, est originale car peu présente dans le monde de l'éducation à l'environnement. En effet, il s'agit plus d'actions de sensibilisation d'élèves par d'autres élèves, que d'activités pédagogiques à proprement parler.

<http://www.oxfammagasinsdumonde.be/wp-content/uploads/2011/08/fiches-pour-laction-JM.pdf>



## → “La Croix-Rouge”

Sensibilisez vos élèves à la citoyenneté mondiale, aux droits et normes des conflits armés et à leurs conséquences. Aidez-les à comprendre les enjeux humains des conflits armés, à prendre conscience de l'importance de respecter les règles protégeant la dignité humaine, à réduire les sentiments d'indifférence, de peur ou d'impuissance et leur faire découvrir les valeurs, attitudes et droits essentiels au vivre ensemble. Plusieurs outils sont disponibles sur la page : Regards sur le DIH, Enfants Soldats, La guerre, ça me regarde !, Trans'ACTION, Alec et Cléa (jeu pédagogique coopératif sur le respect de la dignité humaine en temps de guerre).

<http://www.croix-rouge.be/activites/outils-et-animations-pedagogiques/citoyennete-mondiale/>



## → “Annoncer la couleur.”

Notre répertoire en ligne vous permet de trouver la ressource dont vous avez besoin pour amener vos jeunes à mieux comprendre le monde qui les entoure. Il est le fruit d'une collaboration entre les organisations et les acteurs clés de l'ECM en Belgique francophone. Dossiers pédagogiques, sites éducatifs, expositions itinérantes, ateliers permanents ou encore jeux didactiques : n'hésitez pas à vous laisser guider à travers cette source d'informations que nous avons voulu la plus complète possible ! Lancez votre recherche parmi plus de 200 ressources !

<http://www.annoncerlacouleur.be/ressources-pedagogiques-alc/repertoire-en-ligne>



# LE WEB UTILE

## “Datagueule”



Datagueule, ce sont de courtes capsules vidéo de quelques minutes faisant le point sur des problématiques d'actualité entre autres environnementales (climat, énergies fossiles, OGM, surpêche...) à l'aide de chiffres et d'infographies chocs.

<https://www.youtube.com/user/datagueule>

## “Espace Environnement”



Les 4 piliers d'Espace Environnement qui constituent son socle de références fondamentales et donnent sens à son action sont le développement durable, la démocratie participative, la citoyenneté responsable et l'humanisme (l'Homme comme valeur centrale en interaction avec son cadre de vie).

<http://www.espace-environnement.be/>

## “COREN”



Impliquer votre personnel dans vos actions de respect de l'environnement et les former aux gestes simples d'utilisation rationnelle de l'Energie, sensibiliser au tri des déchets, accroître la mobilité du personnel de votre entreprise ou des élèves, mettre en place une équipe d'élèves éco-délégués dans votre école, mettre en place un système de management environnemental simple et efficace... voilà autant de défis actuels auxquels l'approche globale et pragmatique initiée par Coordination Environnement peut vous apporter une solution.

<https://www.coren.be/fr/>

## “Fondation Nicolas Hulot”



Depuis sa création en 1990, la Fondation Nicolas Hulot pour la Nature et l'Homme s'est donné pour mission de modifier les comportements individuels et collectifs pour préserver notre planète. Reconnue d'utilité publique, la Fondation met en œuvre tous les moyens dont elle dispose pour initier une nouvelle forme de société reposant sur la prise de conscience de l'interdépendance des humains et de l'ensemble des vivants.

<http://www.fondation-nicolas-hulot.org/>

# L'AGENDA



## **Le mois de mai sera à la fête.**

Ce n'est pas tous les jours que l'on crée une charte tout de même. Il faut marquer le coup.

**Des portes ouvertes seront donc organisées** dans tous les centres membres de la Coordination-CRH et vous y êtes tous cordialement invités.

**Au programme:** la présentation du centre et de la charte, des activités créatives, des festivités, etc. Bloquez dès maintenant la date dans vos agendas.

## **Portes ouvertes en mai**

La Maison Mehaigne et de l'Environnement Rural à Braives	<b>Le vendredi 19</b>
La Prairie à Mouscron	<b>Le mardi 23</b>
La Ferme Arc-En-Ciel à Latour-Virton	<b>Le mercredi 24</b>
La Ferme du Fagotin à Stoumont et le CRH Domaine de Mozet	<b>Le jeudi 25</b>
Le CRH Les Castors d'Aiseau-Presles et la Villa St-Servais à Botassart	<b>Le samedi 27</b>
Le Domaine de Farnières à Grand-Halleux	<b>Du vendredi 26 au dimanche 28</b>



## *Agenda de la Coordo*

Conseil d'Administration de Relie-f	<b>Le jeudi 11 mai</b>
Bureau et Conseil d'Administration	<b>Le vendredi 12 mai</b>
réunion CCOJ	<b>Le lundi 29 mai</b>
Assemblée générale de la Coordination-CRH + Barbecue	<b>Le vendredi 2 juin</b>
Envoi de la newsletter Sac-à-dos	<b>Le mercredi 7 juin</b>
Réunion de la Coordination	<b>Le lundi 19 juin</b>

La Coordination-CRH est une organisation de jeunesse pluraliste reconnue comme Fédération de Centres de Rencontres et d'Hébergement par la Fédération Wallonie-Bruxelles conformément au décret du 26 mars 2009. Elle se présente sous forme d'un lieu de sensibilisation des jeunes aux enjeux de société en lien avec le tourisme social, solidaire, responsable et durable ainsi que la mobilité.

Elle rassemble des Centres de Rencontres et d'Hébergement, des Fermes d'animation et des centres de Tourisme social œuvrant dans le cadre du Tourisme social et citoyen des jeunes, des groupes et des familles. Elle contribue à favoriser leurs échanges de pratiques professionnelles et à renforcer leur mise en réseau. Elle développe des services fédératifs qui sont déclinés à travers les missions suivantes :

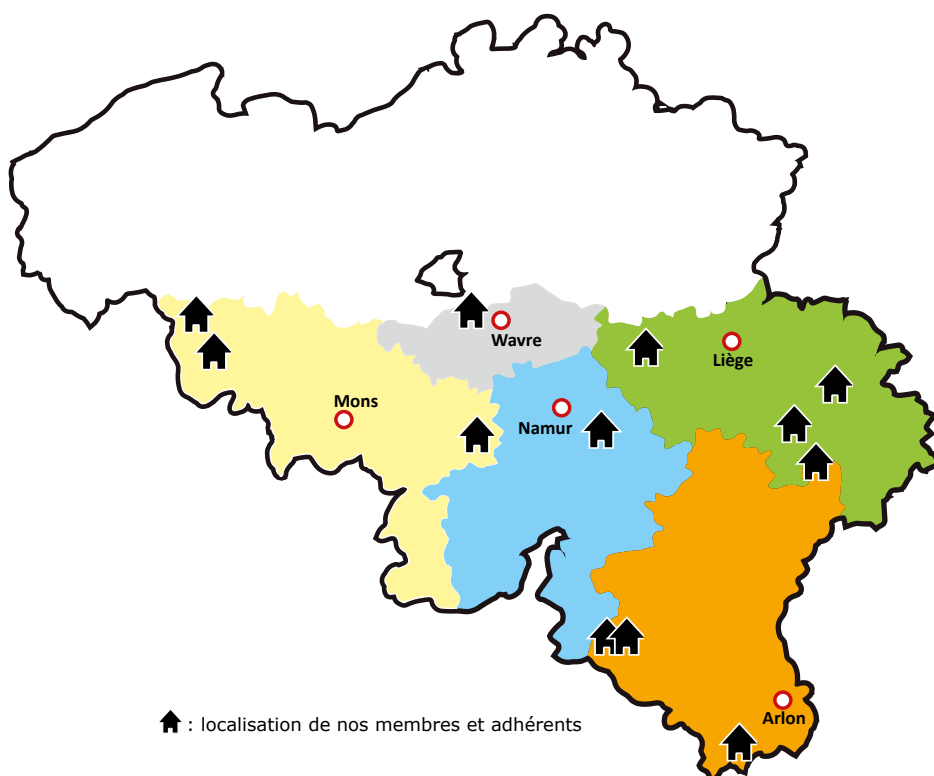
- « soutenir, coordonner, fédérer et représenter des initiatives contribuant à favoriser le tourisme des jeunes et le soutien d'initiatives d'hébergement pour jeunes au sein de la Fédération Wallonie-Bruxelles en valorisant ses actions tant sur le plan communautaire, régional et national qu'international » ;
- « offrir à toute personne et en particulier aux jeunes, aux groupes et aux familles économiquement et culturellement défavorisés, les meilleures conditions d'accès réel aux activités de tourisme pour jeunes » ;
- « Promouvoir le développement local d'activités culturelles, touristiques et récréatives en zones rurales ».

**Coordination de  
Centres de Rencontres  
et d'Hébergement  
favorisant le tourisme  
citoyen des jeunes.**

### **Coordination-CRH ASBL**

Avenue Gevaert, 22, b<sup>te</sup> 2  
1332 Genval  
Tél: 02/354.26.24  
coordination@coordination-crh.be  
www.coordination-crh.be

*Nos bureaux sont ouverts  
du lundi au vendredi de 9h à 18h.*



🏠 : localisation de nos membres et adhérents



Notre facebook